



EUROPEAN UNION
European Regional
Development Fund



EUROPEAN TERRITORIAL CO-OPERATION
AUSTRIA-CZECH REPUBLIC 2007-2013
Gemeinsam mehr erreichen. Společně dosáhneme více.

Projekt „DOSAŽITELNOST SPOJUJE“

Program:

Operační program Cíl Evropská územní spolupráce ČR – Rakousko 2007 - 2013

Termín realizace:

1. 9. 2011 – 31. 12. 2013 (28 měsíců)

Způsobilé výdaje partnera projektu JIKORD:

67 365,-- EUR

Kofinancování projektu Jihočeským krajem:

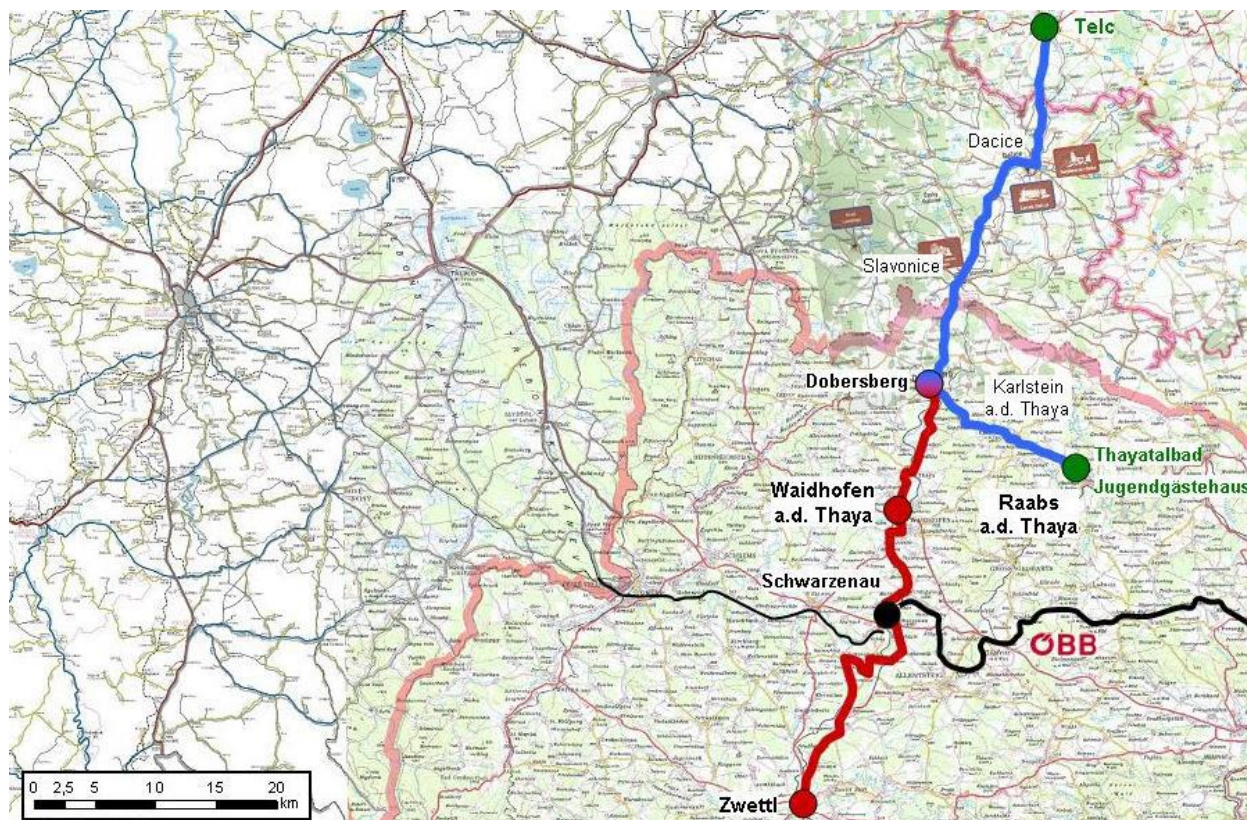
6 737,-- EUR (10 %)

Vedoucí partner:

VOR (Verkehrsverbund Ost-Region) Wien

Partneři projektu:

Kraj Vysočina, JIKORD s.r.o.



Součástí projektu je přeshraniční linka Raabs a.d. Thaya – Telč (vyznačena modře)

Navazující linka Zwettl – Dobersberg je součástí dopravního konceptu Waldviertel (vyznačena červeně)

Popis projektu:

Projekt „Dosažitelnost spojuje“ bezprostředně navazuje na výstupy „Studie rozvoje dopravy a dopravní infrastruktury Jihočeský kraj – Dolní Rakousko“, která byla zpracována jako součást projektu „Meziregionální mobilita – Mobilita bez hranic“, jehož partnerem je Jihočeská Silva Nortica. Jedním z výstupů studie je návrh na rozvoj přeshraniční veřejné dopravy mezi ČR a Dolním Rakouskem. Dalším podnětem jsou zkušenosti ze společné přeshraniční Dolnorakouské výstavy 2009 (provozu příležitostné autobusové linky Horn – Raabs/Th. – Telč). Během Dolnorakouské zemské výstavy v roce 2009 byla zavedena tato autobusová linka pro návštěvníky všech tří částí výstavy, která získala velmi pozitivní ohlas. S připravovaným synergickým projektem „Thayarunde“ vzniká pro region klíčový turistický projekt v oblasti cykloturistiky a k tomu je zapotřebí zřízení doprovodných opatření, především právě zavedení veřejné dopravy.

Rakouská strana navrhla spojení Raabs/Th. – Slavonice – Telč zajišťované autobusovou dopravou především proto, že v předchozích letech ztroskotaly z ekonomických důvodů snahy o obnovení železničního přechodu Slavonice – Fratres, a tedy i možnosti železničního spojení v úseku Kostelec u Jihlavy – Schwarzenau, které požadovaly obce na obou stranách hranice. V projektu se předpokládá přeshraniční autobusová doprava vedená celoročně v rozsahu 3 párů spojů denně v pátek, sobotu, neděli a o svátcích. Nová linka by měla motivovat k návštěvě různých turistických a kulturních zařízení a pořádaných akcí podél její trasy. Napojení na železnici Franz-Josefs-Bahn od Vídně je zajištěno autobusovým spojením ze Schwarzenau do Raabsu.

Provoz autobusové linky vychází z požadavku kvalitnějšího přeshraničního propojení veřejné dopravy. Na základě zpracovaného konceptu a marketingových opatření bude zajištěna

efektivita mobility, tvorba hodnot a také udržitelnost projektu. Koncept bude obsahovat doporučení realizace takových opatření, která budou mít pozitivní účinek pro rozvoj mobility. Z toho může těžit celé okolí podél autobusové linky.

V projektu budou vytvořeny předpoklady pro další provoz autobusové linky po prvních dvou letech dotovaných z evropských prostředků. Nová linka bude propagována za pomoci regionální publicity. Na základě kooperace s institucemi cestovního ruchu budou vytvořeny motivační programy a nabídky pro cestující, aby byla do budoucna zajištěna vytiženost dalšího provozu.

Aktivity partnerů projektu:

Vedoucí partner projektu společnost VOR (Verkehrsverbund Ost-Region) se sídlem ve Vídni, která se zabývá dopravním plánováním a službami pro cestující v Dolním Rakousku (www.vor.at) bude v součinnosti se Spolkovou zemí Dolní Rakousko zajišťovat dotace provozu autobusové linky, a to v celé její trase, tedy i na území ČR. Zajistila také výběrové řízení na dopravce, který získal prostřednictvím příslušných ústředních orgánů státní správy v obou zemích mezinárodní licenci. Součástí aktivit vedoucího partnera je dále investiční výstavba 2-3 nových autobusových zastávek v Rakousku a publicita projektu ve vztahu k cílovým skupinám rakouských návštěvníků, zejména z Vídně. Zahájení provozu linky je aktuálně plánováno od prosince 2011.

Partner projektu Kraj Vysočina si klade za cíl zejména zpracovat studii železniční dopravní obslužnosti na trati Slavonice - Kostelec u Jihlavy (-Jihlava) variabilně s možností připravované revitalizace infrastruktury investorem SŽDC s.o. či bez realizace této investice.

Partner projektu za Jihočeský kraj společnost JIKORD, s. r. o. bude zajišťovat tyto činnosti:

1. Doprovodné aktivity k provozu autobusové linky – koncept

Na základě analýzy potenciálu území a stavu dopravy stanoví dopad provozu autobusové linky na různé oblasti (regionální mobilita, cestovní ruch, ekonomika atd.). Poté bude zpracován návrh opatření (doporučení) pro další postup v rozvoji veřejné dopravy resp. cestovního ruchu v okolí autobusové linky.

2. Vytvoření programů cestovního ruchu jako motivace pro cestující

Na základě konceptu bude navázána kooperace se zařízeními cestovního ruchu a v součinnosti s nimi bude vytvořena marketingová strategie, jejíž součástí budou opatření k motivaci cestujících (např. na základě jízdenky zlevněné vstupné do sjednaných zařízení cestovního ruchu a kultury, slevy v půjčovnách kol či sportovních potřeb atd.).

3. Publicita

Provoz linky bude propagován dvojjazyčnými reklamními prostředky (letáky, plakáty, inzeráty, internet) a na veřejných akcích. Zveřejněny budou také výsledky konceptu a motivační programy pro cestující. V rámci realizace projektu se uskuteční 2 workshopy (průběžný – seznámení s konceptem a motivačními opatřeními, závěrečný – zhodnocení výsledků a výstupů projektu).

4. Hodnocení

Provoz autobusové linky bude průběžně hodnocen v několika aspektech: počet cestujících, jejich spokojenost, kvalita přepravy (např. přesnost).

Aktivity společnosti JIKORD jsou plánovány na období 1. 1. 2012 – 31. 12. 2013.